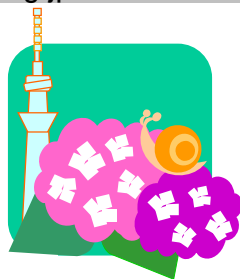


墨田区立図書館

・コミュニティ会館図書室

Newsニュース



図書館電話案内サービス

TEL : 3 6 1 2 - 6 0 4 8

図書館探検隊!

10代のための本棚が生まれ変わります!

皆さんは図書館のティーンズコーナーを知っていますか?

ティーンズとは中高生だけでなく10代の皆さん全体のことをさす言葉で、そのティーンズ向けの本をたくさん用意しているコーナーです。今年度から墨田区の図書館では、各館にあったYAコーナーや中高生コーナーをティーンズコーナーとして名前を統一し、10代のための本棚として一層の充実をはかります。

退屈な日常にウンザリしている10代のアナタ、たまには図書館のティーンズコーナーに寄ってみてください。きっと何らかの発見があるはずです。気になる本を立ち読みするもよし、借りて家に帰って読むもよし。すべてはアナタの自由です。

またティーンズコーナーでは、墨田区ホームタウンスポーツチーム「フウガすみだ」とのコラボレーション企画も進行中です! フットサルの試合で気になるあの選手は、10代のときにどんな本を読んでいたのか? 知りたくありませんか!

図書館は皆さんを待っています。学校帰りの10分程度でもいいので、ぜひぜひ気軽に図書館に立ち寄ってみてくださいね!



あずま図書館ティーンズコーナー
大幅リニューアル中です!



たくさんのグッズを展示中!

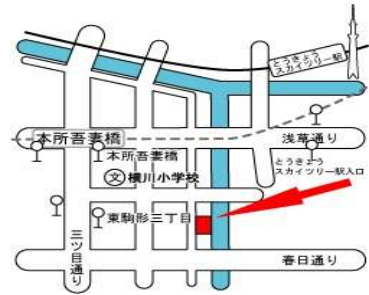
フウガすみだ試合情報

6月23日(土)12:50から墨田区総合体育館メインアリーナにて、「フウガすみだ vs アルティスタ埼玉」の試合が行われます。入場無料! この冊子を試合会場にお持ちいただいた方には、フウガすみだの缶バッジをプレゼント ぜひトップレベルの試合を生で観戦してみてください!

こんにちは。

東駒形コミュニティ会館

図書室です。



東駒形コミュニティ会館は、大横川親水公園沿いにあり、図書室・児童室・学童クラブ・地域集会所の4つの機能を持つ複合施設として、地域の皆様にご利用いただいております。

図書室は、会館内の1階・2階部分にあります。墨田区内の図書館・図書室の中で、東京スカイツリーに最も近い図書室です。

1階入口付近には「スカイツリーコーナー」がございます。

東京スカイツリーに関する資料の他、近隣の散歩に役立つ地図やお店の情報を集めたパンフレットなどをご用意して、みなさまのお越しをお待ちしております。東京スカイツリーへお越しの際は、是非、お立ち寄り下さい。

おはなし会をしています！！

「おはなしのもり」毎月第1土曜日 午後3時から

「おはなしれっしゃ」毎月第3火曜日 午前10時30分から
2階、絵本コーナーで待っています！！

今年度より「おはなしれっしゃ」は第1水曜日から第3火曜日に変更になりました。



えほんコーナー



正面玄関



スカイツリーコーナー

なお、あずま図書館・緑図書館・八広図書館でもスカイツリーに関連したコーナーを設け資料展を行っておりますので、是非お立ち寄り下さい。

所在地

〒130-0005

墨田区東駒形 4-14-1

電話：3623-1141

ファクス：3624-6394

【最寄り駅】

とうきょうスカイツリー駅(旧業平橋駅)(東武)徒歩10分

本所吾妻橋駅(都営地下鉄)徒歩10分

本所吾妻橋(バス)徒歩7分・本所四丁目(バス)徒歩7分

とうきょうスカイツリー駅(バス)徒歩5分

東駒形コミュニティ会館図書室の概要

開設年月日：昭和57年5月1日

蔵書数：約9万点

床面積(図書室部分)：611㎡

閲覧席：約40席

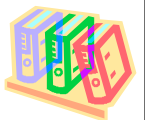
ベストリクエスト

順位	書名	著者	予約数
1	舟を編む	三浦しをん著	336
2	麒麟の翼	東野圭吾著	279
3	ナミヤ雑貨店の奇蹟	東野圭吾著	263
4	マスカレード・ホテル	東野圭吾著	244
5	ジェノサイド	高野和明著	242
6	人生がときめく片づけの魔法	近藤麻理恵著	230
7	下町ロケット	池井戸潤著	205
8	謎解きはディナーのあとで 1	東川篤哉著	197
9	真夏の方程式	東野圭吾著	176
10	三匹のおっさん ふたたび	有川浩著	145

寄贈のお願い

予約が集中している資料については、複数冊購入していますが、早期の提供ができない状況です。上記の予約多数図書で、読み終えてご家庭でお持ちのものがありましたら、図書館への寄贈をご検討下さい。ご寄贈いただける場合は、お手数ですが、図書館・コミュニティ会館にお越しの際にお持ち下さい。お持ちいただいた本は、図書館の資料として活用させていただきます。

私の本棚



「親が死ぬまでにしたい55のこと」

親孝行実行委員会 / 著

五月は母の日、六月には父の日があります。母の日に我が子からお手紙やプレゼントをもらった方も、自分の母親にプレゼントした方もいると思います。この日は、普段恥ずかしくて、なかなか言えない「ありがとう」を両親に素直に伝えたいいいチャンスですね。「親が死ぬまでにしたい55のこと」親孝行実行委員会 / 著には、親との残された時間を素直な気持ちで55通り、親孝行を実行してみようという本です。写真や色々な方のエピソードが書かれていて、胸にくつと感動を与えます。その55通りの中で私が実践してみたいなと思ったのは、「用事がなくても親に電話してみる」です。つい忙しいくて、メールのやりとりだけで終わってしまっていたので。「親を人間ドックに招待する」自治体の健康診断を毎年受けていても、やはり隅々まで検査してもらった方が安心ですよ。いつまでも元気でいて欲しいですから。「親の結婚記念日をお祝いする」そういえば両親の結婚記念日っていつだろう？今

度帰省したときに聞いてみよう。この著書でやっておきたいことは、まだまだたくさんありますが、この本を読んでいると一生懸命育ててくれた両親に残された時間を親孝行したいなと思わせる本です。この本の冒頭にもありますが、「（親の残された寿命20年×（一年間に会う日数）6日間×（一日で一緒にいる時間）11時間＝1320時間」日数にする）とわずか55日間。親子の人生は余命2ヶ月足らずの短さ？と考えると思わず絶句してしまいます。と書かれています。父の日に父ががんばる本を紹介するのもなんですが、「忙しいパパのための子育てハッピーアドバイス」明橋大二 / 著は精神科の医師が漫画やイラストをふんだんに使って、子どもとの関わり方を書いている本です。この著者は「子育てハッピー」のフレーズで12冊ほどの色々な子育てに対応する同様の本を出版しています。他の本もとても参考になり、漫画と分かりやすい説明で忙しい子育て中のパパやママにも短時間で楽しく読めます。この本の冒頭に書かれていた言葉で「子育てに関わることは、決して時間と労力を犠牲にすることではなく、父親の人間性を豊かにし、幸せを与えてくれるものなのです。」には思わず納得しました。これは、母親も同様にいえますね。

（ブックサークル玉手箱えとよん）

今月の特集コーナー

館名	今月の特集コーナー
あずま図書館	一般書：「ザ・タワー」 児童書：「うちゅうの本」 窓ぎわの児童書「こんなおうちにすみたいな」
緑図書館	一般書：「女子に乾杯！」 児童書：「ぴちぴちちゃぷちゃぷ・パパ大好き！」 ティーンズサービス〔T.S〕：「FUGA がすみだにやって来た！」
寺島図書館	児童1室：「みぢかなしょうどうぶつ」 児童2室：「かえる・とかげのなかま」
立花図書館	一般書：「英国」 児童書：「地図をもってたんけんだー！！」 えほんのひろば：「ワッハッハ」
八広図書館	一般書：「ちょっと不思議なものがたり」「食べものの話」 児童書：「おとうさん・おかあさん」
東駒形コミュニティ 会館図書室	一般書：「今から身に付けよう夏力（なつりょく）」 児童書：「雨のふる日は・・・」「いろんないろあつめたよ」
梅若橋コミュニティ 会館図書室	一般書：「図書館で映画三昧」 児童書：「おうちであそぼう」
横川コミュニティ 会館図書室	一般特集1：「映像化された本」 一般特集2：「癒されて明日は元気！」 児童特集：「さぁ！おそとへあそびにでかけよう」「おとうさんのえほん」

子ども読書活動の推進をより充実していきます！

～学校図書館支援より



図書館は子どもたちがたくさんの本と出会い読書の楽しみを知る場所、そして学校図書館は読書習慣を形成し、教科学習・調べ学習に対応する役割があります。よりよい子どもたちの読書環境を実現するため、区立図書館員が学校図書館を訪問するなど、これまで以上に支援していきます。

新図書館開館プロジェクトリーダー講座を開講します。

図書館では、地域住民の方々と協働して図書館を作り上げていくため、統合新図書館開館に向けて、新図書館開館プロジェクトリーダー講座を開講いたします。

土曜日コースは、若干名空きがありますので、図書館や企画運営に興味のある方、是非ご応募下さい。

木曜コース

（会場）すみだ女性センター

（日程）6月7日、14日、21日
7月5日、12日、19日

（時間）午後7時から9時まで

木曜コースは、定員に達したため受付終了しました。

土曜コース

（会場）すみだ中小企業センター

（日程）6月9日、16日、23日
7月7日、14日、21日

（時間）午後2時から4時まで

お問い合わせ

あずま図書館

TEL：3612-6048

自動音声メニューの
「8」を選択

「すみだ」今昔、本の一言 —業平伝説—

なほ行きて、武蔵の国と下総の国との中に、いと大きな河あり。それをすみだ河といふ。その河のほとりにむれて、思いやれば、かぎりなく遠くも来にけるかなと、わびあえるに、渡守、「はや舟に乗れ、日も暮れぬ」というに、乗りて渡らんとするに、皆人ものわびしくて、京に思う人なきにしもあらず。さる折しも、白き鳥の嘴と脚と赤き、鴨の大ききなる、水の上遊びつつ魚を食う。京には見えぬ鳥なれば、皆人見知らず。渡守に問ひければ、「これなん都鳥」というを聞きて、名にし負わばいざ言問わん都鳥

わが思う人はありやなしやと
とよめりければ、舟こそりて泣きにけり。

（「すらすら読める伊勢物語」高橋睦郎（講談社）より）

『伊勢物語』の東下りといわれる第九段の一節です。作者と主人公は諸説あるものの在原業平と伝えられています。業平の父は阿保親王で、母は桓武天皇の皇女伊登内親王です。祖父平城天皇は京に都を開いた桓武天皇の後を引き継いでいますが、病弱なため三年ほどで弟嵯峨天皇に位を譲ります。しかし、平城天皇の寵愛を受けていた藤原家はこの事に不満を覚え復位を促したため、平城京に朝廷を戻そうとするのですが、嵯峨天皇のすばやい行動で鎮圧され、祖父平城上皇は別髪し、葉子は自害します。業平は臣籍に降位して在原姓を名乗り在原業平となります。NHKの大河ドラマ「平清盛」で見る朝廷のどろどろ劇は貴族社会にはつきものだったようです。

さて、業平ですが、漢文は苦手で朝廷勤めに向いてはいませんが、和歌は超一級。百人一首の「ちはやぶる神代もきかず龍田川からくれなゐに水くくるとは」はよく知られた業平の作です。口説き上

性、しかも貴種、「世をすねたところがまた素敵」ともてないはずはない。しかし、それが東下りの要因となります。後に二条の後（清和天皇の後）となる藤原高子を盗み出して一夜を共にし、狩りの折に出会った伊勢の斎宮（惟喬親王の妹）とも会った翌日に関係を結んでしまう。などなど、並の男には目を合わすことさえはばかられる高嶺の花を、いとまたやすく口説いてしまう。業平は高子を盗もうとした時、高子の兄弟に捕らえられ髪を切られてしまいます。都にいられなくなった業平は、気心の知れた数人と、まだ行ったこともない東の国に、髪を生やして住むによいところもあるだろつと旅立ちます。隅田川まで来た時に詠われたのが、冒頭に引用した「名にし負わば・・・」の有名な都鳥の歌です。

当時、業平が武蔵国府から下総国府に向かうルートの中で、隅田川を渡ったとされるのは、千五百年ほど前の貞観四年（862）の頃で、隅田川の渡し場所は枕橋から木母寺辺までの何処かと考えられます。『伊勢物語』は「源氏物語」の基ともなり、隅田川文藝の母体ともなったものですから、業平を偲ぶものがこの地にあつてほしいと思うのは今も昔も変わりません。業平に由来するものとしては、町名の業平を始め、業平橋、業平蛭（江戸の名産でした）、業平団子（二十年ほど前までありました）、業平駅（今年三月十七日とつきようスカイツリー駅に改名）、言問橋、言問通り、言問の岡、言問団子。そして今は葛飾水元に移った業平橋の西側にあった南蔵院境内の業平神社。業平神社には業平自作の木像（円空の作とも）があつて神体として祀っていましたが、関東大震災で神社とともに焼失してしまいました。また、業平神社には業平塚があつたといわれ、都鳥の和歌とは別に、この地の業平伝説の源となつています。

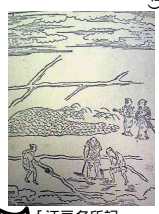
寛文二年（1662）書「江戸名所記」には、四條大納言匡房の江次第十四巻に書かれた事として、陸奥国で小野小町の饅饅に出会い、業平は再び都に上ろうと舟に乗ったが、このほとりの浦で舟が壊れ死んでしまつたので塚を築いたと述べ、次に牛島の古老の話として舟損じて死なれしを塚につきこめ、その場所も今は業平村といひ、塚の形は舟のように残つてゐる。三代実録に元慶四年（880）五月二十八日五六歳で没した。と紹介し挿絵をのせています。鳥居龍蔵博士は武蔵野第5巻2号「向島」で、開発以前の田に残されていた古墳の一つでこれは舟形古墳の一種だろつと述べています。天和二年（1682）の地誌「紫の一本」には、業平が入海で舟遊びをしていたが、舟が転覆して供の者が皆死んだのに、業平の立つたところは陸地になつて溺れなかつたので、人はあがめて業平の御影を造り、溺死者の塚を築き業平塚とした。また、成平といつ相撲取りの塚であるとも、ここで討ち死にした上総国の武士業平（業衡）の塚でもあるなど諸説を述べている。他にも里見成平がここで戦死したときの塚という説もあり、更には、享保4年の辻雪洞の著「東都紀行」に、今業平といわれた見た目も麗しい色好み男がいたが、寛文の中頃、ここで斬られて死んだので、その場に埋めたのが、今この辺りの子どもが業平塚といつているものだ。と述べています。ちなみに、業平は、相撲司として相撲節会の任にあつた事もあり、相撲の「すみだ」に益々ゆかり深い業平の伝説と思われまふ。

隅田川にちなむ伝説といえば、他に梅若塚伝説が著名であり、奥州に逃れる源義経、鎌倉幕府を倒そうとして下総に流された後醍醐天皇の側近藤原師賢などの悲劇もあります。

（真津志麻記）

参考

- 『異業平東国旅行記』中國英助（新人物往來社）
- 『業平ものがたり』松本重男（平凡社）
- 『東京名所図会・本所区之部』睦書房
- 『在原業平』今井源衛（集英社）
- 『伊勢物語』杉本寿子（岩波）
- 『江戸名所記』（多摩史談会）
- 『新碓石十種』第三巻



「江戸名所記」挿絵

緑図書館（すみだ文化講座）と資料展【6月】

すみだ文化講座 153
講演：工作機械とすみだ
 講師：鈴木昭氏
 日時：6月10日（日） 午後2時～4時
 場所：緑図書館3階学習室

資料展
 「東京スカイツリー撮った！描いた！集めた！」
三二文学展
 「露伴と五重塔」
 期間：5月12日（土）～6月17日（日）
 場所：緑図書館1階、3階展示コーナー

墨田区立図書館・図書室 6月の行事予定

日	月	火	水	木	金	土
<p>13日(水曜日)の緑図書館の「こうさく会」は『ふうりんをつくろう』です。 27日(水曜日)のあずま図書館の「こうさく会とおはなし会」は『たなばたかざりをつくろう』です。 10日(日曜日)の緑図書館の「すみだ文化講座」は、一般向けの講座です。 行事の詳細は、各館に直接お問合せください。</p>					1 横「おはなしのじかん」15:45~	2 八「おはなしとあそびのじかん」10:30~ 立「おはなし会」14:00~ 寺「おはなし会」14:30~ 東「おはなしのもり」15:00~ 梅「おはなし会」15:00~
3	4 東・梅・横 コミュニティ 図書室休館	5	6	7 緑「小さい子どものためのおはなし会」10:30~	8 横「おはなしのじかん」15:45~	9 八「おはなしとあそびのじかん」10:30~ あ「あそびとおはなし会」11:00~ 立「おはなし会」14:00~ 寺「おはなし会」14:30~ 梅「おはなし会」15:00~
10 緑「すみだ文化講座」14:00~	11	12	13 八「おひざでえほん」11:00~ 緑「こうさく会」15:15~	14	15 横「おはなしのじかん」15:45~	16 八「おはなしとあそびのじかん」10:30~ 立「おはなし会」14:00~ 梅「おはなし会」15:00~
17 あ「小さい子どものためのおはなし会」11:00~	18	19 東「おはなしれっしや」10:30~	20 緑「おはなしのへや」15:15~	21 館内整理日 全館休館	22 横「おはなしのじかん」15:45~	23 八「おはなしひろば」10:30~ 立「おはなし会」14:00~ 梅「おはなし会」15:00~
24	25  毎月25日はすみだ家庭の日	26 寺「おひざでえほん」10:30~	27 あ「こうさく会とおはなし会」15:15~	28	29 横「おはなしのじかん」15:45~	30 八「おはなしとあそびのじかん」10:30~ 立「おはなし会」14:00~

あずま図書館 文花 1-19-1 電話:3612-6048	緑図書館 緑 2-24-5 電話:3631-4621	寺島図書館 東向島 3-34-4 電話:3611-4610	立花図書館 立花 6-8-1-101 電話:3618-2620	八広図書館 八広 5-10-1-104 電話:3616-0846
東駒形コミュニティ 会館図書室 東駒形 4-14-1 電話:3623-1141	梅若橋コミュニティ 会館図書室 堤通 2-9-1 電話:3616-1101	横川コミュニティ 会館図書室 横川 5-9-1 電話:5608-4500	すみだ女性センター 押上 2-12-7-111 電話:5608-1771	

【開館時間】 火曜日~土曜日・・・9:00~20:00 日曜日・月曜日・祝日・・・9:00~17:00 コミュニティ会館図書室は、月曜日の開館時間が9:00~20:00です。	【休館日】 館内整理日《毎月第3木曜日(祝日にあたる場合は翌日)》、年末年始 コミュニティ会館図書室は、毎月第1月曜日も休館日です。
---	---